

# Belgaphil 17

Organe officiel de la F.R.C.P.B.

- 3 Le mot du Président
- 4 Les émissions postales à l'effigie de Victor Emmanuel III.
- 8 La Première Dame de France (suite)
- 13 Joseph Georg BEER (1763 - 1821)
- 14 Agenda Informations & Communiqués
- 16 A propos des dates d'impression de l'émission Baudouin dite de 1957-60
- 18 Nourrir (et observer) les oiseaux



Aves Parus ruficeps - Carduelis leucopygia - Parus ruficeps



Aves Tijonia luteiceps - Calamantha - Tijonia luteiceps



Aves Arremonops - Arremonops - Arremonops cyaneus



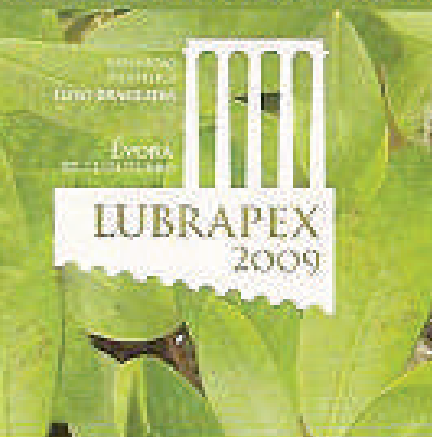
Aves Forficula caerulea - Forficula caerulea - Forficula caerulea



Aves Euphonia - Calamantha - Euphonia cyaneola



Aves Euphonia - Calamantha - Euphonia cyaneola

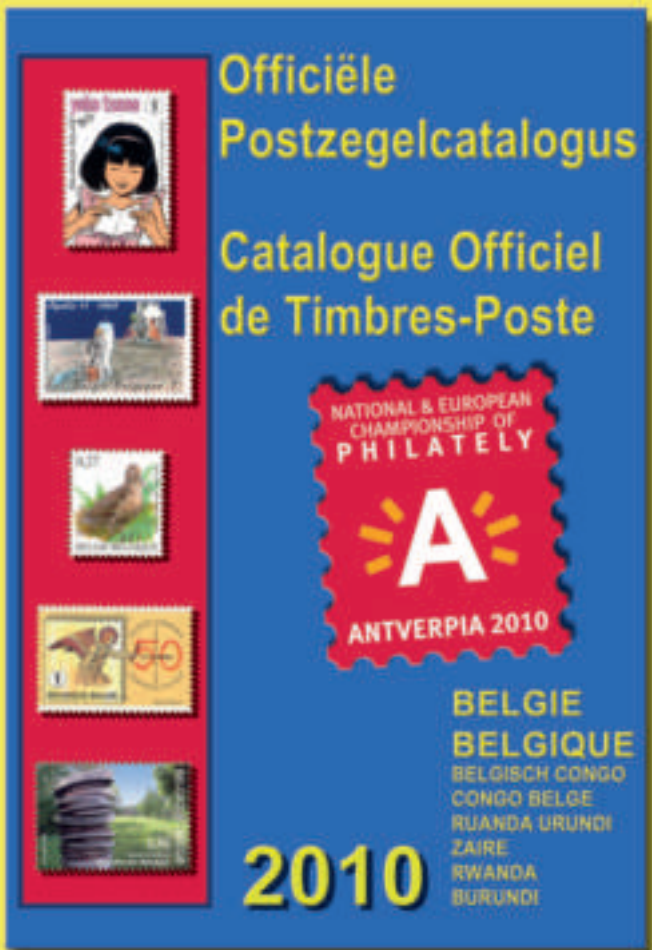


# 2010

TWEETALIGE CATALOGUS  
CATALOGUE BILINGUE

## Postzegel catalogus

met gratis NA velletje



## Catalogue de timbres-poste

avec projet NA gratuit

Prijs / Prix: € 25,00



Uitgegeven door de B.B.K.P.H.  
Edité par la C.P.B.N.T.P.

## Le mot du Président



**Eddy Van Vaeck:** Président National de la F.R.C.P.B.

**T**out d'abord, je présente à tous les lecteurs et à leur famille, mes vœux les plus sincères pour 2010. Que l'an neuf comble tous vos désirs et surtout qu'il vous réserve une excellente santé, c'est important pour chacun d'entre nous.

En 2010, votre magazine Belgaphil entamera sa cinquième année : c'est un anniversaire dont nous pouvons être fiers. C'est l'occasion de remercier tous les collaborateurs pour leur ardeur, que leur participation soit importante ou non. Nous espérons donc que vous continuerez à nous soutenir par vos remarques constructives. Il est trop facile de critiquer le travail d'autrui sans retrousser soi-même ses manches et participer positivement.

Egalement un tout grand « Merci » à l'a.s.b.l. Pro Post sans qui notre Belgaphil ne serait pas ce qu'il est. Grâce à son soutien financier, nous réussissons à vous apporter un magazine intéressant, instructif et aussi très apprécié hors de nos frontières. Merci de tout coeur au rédacteur en chef et à toute son équipe pour le magnifique travail effectué.

Un regard sur l'avenir nous apprend qu'une septantaine de jours seulement nous sépare d'Antverpia 2010 à Antwerpen Expo. Que le temps passe vite ! Dans le prochain numéro, nous vous donnerons les dernières informations utiles et vous y trouverez aussi les plans d'implantation des salles, etc. Ah ! oui, avez-vous déjà consulté notre site web, [www.antverpia2010.be](http://www.antverpia2010.be) ou [www.antverpia2010.com](http://www.antverpia2010.com) ? Pas encore ! Alors, il est temps de le faire.

Prochainement, tous les participants recevront, émanant du Commissaire général, un courrier qui contiendra toutes les informations utiles en vue de mener à bien la préparation de l'exposition et l'exposition elle-même.

De même, dans quelques semaines, le BIN room manager fera parvenir toutes les informations voulues aux bénévoles au montage et au démontage des collections, aux guides et à tous ceux qui sont impliqués dans la réussite de cette exposition.

Tous ensemble, nous (en) ferons d'Antverpia 2010 un événement « époustoufflant » dont on parlera non seulement en Belgique, mais aussi dans de monde entier. Nous comptons sur vous.

Ces derniers mois, la bibliothèque a connu un accroissement de sa fréquentation. Cela nous réjouit et démontre que le travail des bibliothécaires bénévoles est apprécié à sa juste valeur. Hélas, nous devons malheureusement vous signaler que, ces derniers mois, quatre livres « empruntés » ont visiblement eu des ailes et se sont envolés vers d'autres bibliothèques !

C'est déplorable et témoigne du peu de respect de certains pour ceux qui y sacrifient leur temps libre. Espérons que ces « fugitifs » nous reviennent rapidement. Qui vivra, verra ...

Malgré cette note un rien négative, nous souhaitons à chacun d'entre vous une année philatélique féconde et du « Grand Or » pour tous les exposants.

Votre président,  
Eddy Van Vaeck

### COORDINATION

#### Président

Eddy Van Vaeck  
Rue Longtin, 44  
1090 BRUXELLES  
e.vanvaeck@klbp.be  
+32 2 423 23 22

#### Secrétaire

Constant Kockelbergh  
Avenue des Cerisiers, 21  
1330 RIXENSART

### Trésorier

R. Duhamel  
Avenue des Erables, 14  
B-1420 BRAINE-LALLEUD  
robertduhamel@skynet.be  
n° compte "Fédération"  
210-0583900-12  
BIC: GEBABEBB  
IBAN: BE19 2100 5839 0012

### Collaborateurs

Robert Duhamel  
Michel Fizez  
Jozef Ghys

Constant Kockelbergh  
Bernard Péters  
Bruno Stes  
Ivan Van Damme  
Filip Van der Haegen

### Traducteurs

Serge Havaux  
Constant Kockelbergh  
Bernard Péters  
Marcel Van der Mullen

### Tirage

12 000 exemplaires

### Prix

GRATUIT pour les membres de la F.R.C.P.B.

€ 15,00/an abonnement

### Prochain numéro

Belgaphil n° 18 paraîtra le 2 avril 2010.

Pour être publiés dans les meilleures conditions, vos textes et communiqués doivent parvenir à la rédaction au plus tard le 16 février 2010.

Rédaction Belgaphil p/a Ivan Van Damme  
Vijverstraat 19  
B-9881 Bellem  
E-mail: [naviemadnav@skynet.be](mailto:naviemadnav@skynet.be)

### Responsabilité

Chaque auteur reste responsable du contenu de son article.

# Les émissions postales à l'effigie de Victor Emmanuel III.

Rudy De Vos

La nécessité de mieux ordonner certaines parties de ma collection est à la base de cet ouvrage. Par moment, l'année dernière, je m'en suis occupé intensivement. Ce n'est néanmoins pas tout à fait exact, mon intention est de donner à chaque philatéliste intéressé une vue d'ensemble, aussi complète que possible et facile à utiliser, des émissions postales du roi qui régna sur l'Italie du 29 juillet 1900 jusqu'à son abdication le 9 mai 1946. Une collaboration d'ailleurs est souhaitée.

Il y a près de 20 ans, en quelques mois, des mancolistes suffisamment complètes ont été élaborées au moyen d'un PC et ainsi les gros catalogues sont restés à la maison. Le programme qui a servi à l'époque est obsolète et n'est donc pas compatible avec les ordinateurs modernes. Une solution alternative n'est pas indispensable car toutes les listes des collections de l'époque (timbres avec effigies royales, armoiries et costumes traditionnels des pays européens) ont été soigneusement imprimées : une liasse non assemblées, épaisse d'environ 6 cm de feuilles A4, texte sur une seule face ce qui permet d'y noter les nouvelles acquisitions et des informations complémentaires.

Plus tard d'autres sujets philatéliques ont attiré mon attention. Pendant une dizaine d'années le temps libre a plutôt été consacré à ces derniers et cette vieille collection a été quelque peu délaissée.

Il y a deux ans, je me suis rendu compte que plusieurs parties de la collection d'origine n'avaient pas évolué. La partie encore collectionnée comprend uniquement les timbres-poste et autres pièces philatéliques avec les effigies royales de divers pays et territoires, (principalement à l'époque des deux guerres mondiales) C'est le signal sonnante la fin de cette collection beaucoup trop étendue et la nécessité de mieux regrouper tout le reste.

Les listes originales sont établies sur base des catalogues Yvert & Tellier. Avec le temps des notes, écrites en couleurs et issues des catalogues Michel, se sont ajoutées.

L'illustration partielle d'une mancoliste donne une idée précise de l'apparence d'une partie de cette liasse de 6 cm.



La lisibilité de l'ensemble diminue au fur et à mesure de l'insertion d'autres feuilles contenant des informations glanées dans divers catalogues.

Le regroupement des émissions postales n'a pas été facile car, leur classement étant effectué plus ou moins selon Yvert & Tellier, elles se sont trouvées dispersées dans divers classeurs.

C'est évident, tout n'a pas été collectionné de façon optimale (par manque de temps ?), certaines émissions manquent à l'appel, d'autres sont en surnombre.

Disposer de listes claires de tous les pays et territoires est une première exigence.

Pour cela, il faut transposer les listes originales vers un autre programme informatique, ce qui a nécessité l'aide de quelques spécialistes en la matière. Cette partie, une fois copiée, a été complétée avec les notes jointes et les informations issues d'autres catalogues.

<b>Corfou – Effigie Victor Emmanuel III.</b>									
Date d'émission	Valeur faciale	Couleur	Nr. Italie – type	Yvert & Yellier	Michel	Bolaffi	Sassone	Scott	Remarque(s)
20-09-1923 (M)	5 c	Vert	76 – C	1	4	1	1	N1	Surcharge CORFÚ
	10 c	Rose	77 – C	2	5	2	2	N2	
	15 c	Ardoise	104 – G	3	6	3	3	N3	
	20 c	Orange	105 – D	4	7	4	4	N4	
	30 c	Brun - orange	106 – E	5	8	5	5	N5	
	50 c	Violet	81 – F	6	9	6	6	N6	
	60 c	Bleu	144 – E	7	10	7	7	N7	
	1 L	Brun + vert	73 – B	8	11	8	8	N8	
24-09-1923 (M)	25 L sur 10 c	Rose	77 – B	9	12	9	9	N9	Surcharge: valeur faciale modifiée CORFÚ
	60 L sur 25 c	Bleu	79 – E	10	I	12	12	N10	
	70 L sur 30 c	Brun - orange	106 – E	11	II	13	13	N11	
	1 d 20 sur 50 c	Violet	81 – F	12	13	10	10	N12	
	2 d 40 sur 1 L	Brun + vert	73 – B	13	14	11	11	N13	
	4,75 d sur 2 L	Vert foncé + orange	145 – B	14	III	14	14	N14	
Filigrane: couronne.									
Remarques supplémentaires (suivant numérotation Y).									
Nrs. 1/8: environ 10.000 séries (Michel)									
Nr. 7: surcharge très déplacée vers le bas (Sassone)									
Nrs. 9/14: environ 5.000 séries (Michel)									
Nrs. 10, 11, 14: non émis (Bolaffi, Michel, Sassone)									

Le résultat de notre travail n'est que provisoire : pendant une période d'un an, nous avons utilisé tant de catalogues pour tous les pays et régions concernés, que l'ensemble, tel qu'il est à l'heure actuelle, devra donc certainement être complété.

L'ouvrage est illustré de cartes permettant ainsi de mieux situer les territoires.

Le texte décrivant l'histoire à l'époque de Victor Emmanuel jusqu'en 1914 avait un autre but qui est périmé actuellement et il a été abandonné.

Les émissions locales et un aperçu des entiers postaux ne sont pas repris dans le livre.

Les raisons pour lesquelles, après le 28 mars 2009, ceci passa à l'arrière-plan pour finalement en arriver à une « version définitive » sont :

- Depuis la clôture (fin mars), le semestre suivant a été consacré à d'autres sujets philatéliques (certaines choses ne peuvent attendre). Mais, ranger l'ouvrage n'est certainement pas une solution.
- L'expérience a prouvé qu'un individu isolé néglige facilement un élément et que pour être complet les apports et les critiques constructives des tiers sont indispensables.



Cet ouvrage n'a été imprimé qu'à quelques exemplaires et n'est pas à vendre. Pour susciter une collaboration quelques philatélistes ont été approchés et là où une chance d'avoir une réaction était réelle un exemplaire a été mis à disposition. Un exemplaire se trouve à la bibliothèque fédérale – rue Longtin, 44 – 1090 Jette.

### Contenu.

Sujet	Page	Sujet	Page
Préface	1	Carte : Cirénaïque – Corfou	61
Aperçu des territoires & pays	3 – 5	Carte : Benadir – types italiens	62
Italie – Timbres-poste	7 – 10	Tripolitaine	63
Italie – Lettres	11	Cirénaïque	64 – 65
Italie – Poste aérienne	12 – 13	Somalie	66 – 68
Italie – Exprès	14	Carte : Est-Afrique – Saseno	69
Italie – Poste pneumatique	15	Outre-Djouba	70 – 71
Italie – Publicité	16 – 17	Ethiopie	72
Italie – Publicité sur lettres	18 – 19	Afrique de l'Est	73
Italie – Poste militaire	20	Albanie	74 – 75
Italie – Propagande de guerre	21	Italie – occupations alliées	76
Crète – La Canée	22 – 23	Afrique de l'Est (Britannique)	76
Benghazi	23	Les îles Ioniennes	77
Erythrée	24 – 26	Zante	77
Carte : Benghazi – Erythrée	27	Monténégro	78
Carte : Iles Egéennes (Dodécanèse)	28	Carte : Iles Ioniennes – Fiume	79
Les îles Egéennes	29 – 35	Carte : Zara – Fezzan	80
Tripoli de Barbarie	36	Fiume & Kupa	81
Levant	37 – 42	Zara	82 – 83
Carte : Constantinople – Smyrne	43	Fezzan (Français)	83
Carte : Tientsin – Valona	44	Kotor (Cattaro)	84
Libye	45 – 47	Croatie	84
Chine : Pékin – Tientsin	48 – 50	Carte : Kotor – Lubiana	85
Carte : Trentin – Vénétie Julienne	51	Lubiana	86 – 87
Bordeaux – base maritime	52 – 53	République sociale italienne – Timbres-poste	88 – 89
Trentin	54	République sociale italienne – Propagande de guerre	90 – 91
Vénétie Julienne	55	République sociale italienne – Exprès	92
Trente & Trieste - Dalmatie	56 – 58	Victor-Emmanuel III: les émissions postales	93 – 98
Corfou	59	Références	99
Saseno	60	Table des matières	101

## Italië



Y68 - type A



Y74 - type B



Y77 - type C



Y78 - type D



Y79 - type E



Y81 - type F



Y82 - type G



Y176 - type H



Y202 - type I



Y204 - type J



Y229 - type K



Y232 - type L

Qui pense pouvoir apporter sa pierre, peut adresser ses renseignements à mon attention à la rédaction ou surfer sur [www.postzegelclubleuven.be](http://www.postzegelclubleuven.be). ❀

Encore un mot : je ne suis pas un marchand et ce n'est pas non plus le but que je sois enregistré comme un client. Les contacts qui pourraient s'établir avec d'autres collectionneurs ayant le même intérêt pour ce sujet me semblerait un bon début. ❀



Suite à une erreur de mise en page le nom de l'auteur de l'article "*De l'Europe vers le Japon et l'Amérique via l'Alaska*" n'a pas été mentionné dans Belgaphil 16 du mois d'octobre.

Nos excuses pour cette omission.

L'auteur de cet article est **Mr. Julien Sergeant**.

# La Première Dame de France (suite)



Reina Beeckman



Surcharge - FREJUS +5F - au profit des victimes de la rupture du barrage de Malpassant le 22 décembre 1959.

## La V<sup>e</sup> République est proclamée en 1958.

**Charles de Gaulle**, né à Lille le 22 novembre 1890, meurt à Colombey-les-Deux-Eglises le 9 novembre 1970.

Le 8 janvier 1959, il devient le premier Président de la V<sup>e</sup> République. Il est réélu de justesse en 1965 pour un second mandat. En raison de nombreux conflits avec les USA, l'Allemagne et l'Angleterre, il ne termine pas son deuxième mandat et démissionne le 28 avril 1969. Son deuxième mandat voit



- La « Marianne à la nef » en 1959.

Illustrations : a) Différentes variétés de couleur

- La « Marianne de Decaris » en 1960.

Enveloppe avec oblitération « convoyeur » – NANCY A BELFORT



- La « Marianne de Cocteau » en 1961, avec prétend-on, le profil de Brigitte Bardot.

Marianne de Cocteau avec oblitération mécanique illustrée de LOURDES Htes PYRENEES

Entier postal, émis pour Philex France 1982 avec un timbre à l'image de la « Marianne de Cocteau ».



- La « Marianne de Cheffer » en 1967.

Lettre recommandée de Anzin (Nord). Oblitérée par cachet à date en rouge, après recherche, il apparaît que l'encre rouge soit réservée au percepteur du bureau.



En juin 1970, un timbre spécial avec vignette est émis à l'occasion de l'ouverture de l'imprimerie postale de Périgueux.





**Georges Pompidou**, né à Monboudif (Cantal) le 5 juillet 1911, mort à Paris le 2 avril 1974.

Il est nommé Premier Ministre par Charles de Gaulle le 16 avril 1962. Le 5 juin 1969, il gagne les élections présidentielles face au Président de la République par intérim, Alain Poher.

Il tente de terminer son septennat malgré sa maladie tenue secrète. Le 6 février 1971, durant son septennat, paraît la « Marianne de Béquet ».



*Lettre envoyée du Musée de l'Ain à Bourg-en-Bresse vers le Musée des Beaux-Arts à Gand.*

*Enveloppe 1<sup>er</sup> jour de la « Marianne de Béquet » le 6-2-1971.*

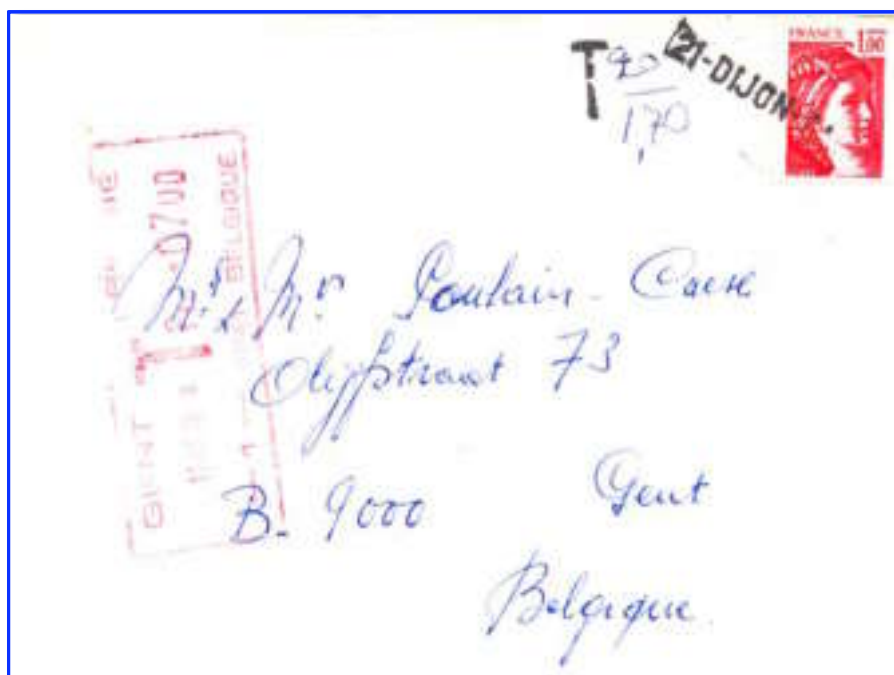


**Valéry Giscard d'Estaing**, est né le 2 février 1926 à Koblenz (Allemagne, en 1926 l'orthographe de Coblenz est changée en Koblenz).

Président du 27 mai 1974 au 20 mai 1981, candidat à un second mandat, il perd les élections face à François Mitterrand.

Durant son septennat, il choisit le nom de « Sabine » au lieu de « Marianne » pour le timbre émis le 17 décembre 1977 d'après un fragment d'un tableau de Louis David et gravé par Pierre Gandon.

Oblitération 1<sup>er</sup> jour, Lille 17-12-1977.



Lettre taxée, le timbre est oblitéré avec la griffe linéaire, 21-DIJON-.



Lettre avec accusé de réception de Villeneuve d'Ascq-Flers (Nord) vers Croix. Non réclamée et renvoyée à l'expéditeur.



Epreuve de la nouvelle émission 18-3-1996

**François Mitterrand**, né à Jarnac le 26 octobre 1916, est mort à Paris le 8 janvier 1996.

Il parie trois fois sur son élection à la présidence : la première fois, il est battu par Charles de Gaulle en 1965, la seconde fois, c'est Valéry Giscard d'Estaing qui gagne en 1974 et la troisième fois, c'est la bonne, il est élu en 1981. Pour son second mandat, il l'emporte sur Jacques Chirac en 1988. Il termine son second mandat malgré le mal qui le ronge.

Lors de son premier mandat, il opte pour un projet de Pierre Gandon, dont ce sera le dernier timbre, une Marianne typique, mais il la nomme « Liberté ». Elle est émise en 1982.

Timbres émis pour Philex France 1989. Avant l'adoption définitive de l'euro, la France a émis un timbre avec valeur faciale en Ecu.



Durant PhilexFrance 1989, un concours est organisé en vue d'une nouvelle émission : la « Marianne du Bicentenaire » ; en finale, le choix se porte sur le projet de Louis Briat.

à suivre ...





**openbare postzegelveilingen**

*Veilingen*

**VAN OSSELAER**

*Via onze veilingen verkopen wij  
uw verzameling van postzegels  
munten of postkaarten.  
Deze veilingen staan steeds  
onder toezicht van een  
gerechtsdeurwaarder.  
Gegarandeerd de hoogste prijs !*

**TEVENS SCHATTINGEN  
EN EXPERTISES**

vraag vrijblijvend info  
**[www.vanosselaer.com](http://www.vanosselaer.com)**  
**[info@vanosselaer.com](mailto:info@vanosselaer.com)**

Koolsveldlaan 39A  
2110 WIJNEGEM

☎ 03 354 48 88 – fax 03 303 63 96



# Joseph Georg BEER (1763 - 1821)



Filip Van Der Haegen: Président F.R.C.P.B. Flandre Occidentale

**D**e quoi a besoin chaque philatéliste ? De bons yeux ! Et cela nous amène à Georg Joseph Beer.

Georg Joseph Beer est né à Vienne le 23 décembre 1763. Il commence par étudier la théologie mais passe rapidement à la médecine dont il obtient le doctorat en 1786. Sur les conseils de Joseph Bart (1745 – 1818) il se tourne ensuite vers l'ophtalmologie, ce qui n'est pas apprécié par son mentor qui le boycotte par tous les moyens et met publiquement en cause ses compétences.

Néanmoins, Beer se constitue une importante patientèle et plus tard plusieurs futurs grands noms de la médecine autrichienne suivent ses leçons. Sa réputation grandit à tel point, qu'en 1812, le gouvernement lui offre la chaire d'ophtalmologie qu'il vient de créer. Malade, Beer doit arrêter ses travaux en 1818 et meurt le 22 avril 1821.

Beer a publié beaucoup d'ouvrages concernant les maladies oculaires dans lesquels il remet en cause quelques dogmes. Il se laisse plutôt guider par des observations minutieuses. Beer est le premier, par exemple, à décrire l'usage de la loupe pour l'examen d'un œil vivant. Il ouvre la première clinique ophtalmologique d'Europe à Vienne en 1786.

En 1964, cet évènement est commémoré en Autriche par une oblitération spéciale. ❀



# Agenda Informations & Communiqués

L'**Union Philatélique Amis Réunis** organise le samedi **6 février 2010** de 9h à 17h dans la salle 'Le Pirotia', rue du Pirotia 56, 6060 Gilly, sa **11e Bourse Philatélique**.

Renseignements: Londot M: 0475 73 80 49 ou 071 41 59 49

Delande G: 0473 24 84 09 ou 071 42 15 97, e-mail: guy.delande@base.be



De postzegelkring '**De Posthoorn**' organiseert zijn traditionele jaarlijkse "**filatelistische ruil-beurs**" op zondag **7 februari 2010** van 9 tot 16 uur in de feestzaal van het Gemeentelijk Instituut Keerbergen, Molenstraat 2 in 3140 Keerbergen.

Dit jaar gebeurt de organisatie met de medewerking van de Mechelse Postzegelkring "Opsinjoor" met een stand van de studiegroep 'Andre Buzin'. Toegang gratis.

Inlichtingen: R. Vangrunderbeeck, Sparrenweg 13, 3140 Keerbergen, tel. 015 23 53 90.

De **Roeselaarse postzegelkringen** nodigen u uit naar de **voorverkoop** op **20 februari 2010** van de uitgifte "Largo Winch" en "Littéraire wandeling door Brussel", die doorgaat in zaal 'de Kiem', St.-Hubertusstraat 33 in 8800 Roeselare. Open van 9:30 tot 17:00 uur. Inkom gratis.

Info: Jozef de Bont, Oekensestraat 65, 8800 Roeselare - e-mail: jozefdebont@pandora.be



De **Lokerse Postzegelkring** organiseert op **zondag 28 februari 2010** zijn **28ste Nationale Postzegelbeurs** die zal plaats vinden in het Parochiaal Centrum St. Anna, Veerstraat 10 in 9160 Lokeren van 9 tot 16 uur - 2 zalen - ruime parking - toegang gratis

Inlichtingen: Roger Van der Straeten, tel. 052 47 85 93

Op zaterdag **6 maart 2010** richt de **Filatelistische Kring van Dendermonde** zijn **jaarlijkse nationale ruildag** in voor postzegels en prentkaarten. Deze manifestatie zal plaats vinden van 9 tot 16 uur in de gebouwen van het Koninklijk Atheneum, Geldroplaan te Dendermonde.

De toegang tot deze beurs is gratis. Het atheneum is in de onmiddellijke nabijheid van het station van Dendermonde gelegen.

Inlichtingen: Freddy de Boodt, Voorzitter

De **Postzegelclub "De Leiestreek" Bissegem** organiseert zijn **20ste Beurs voor alle verzamelingen** op zaterdag **6 maart 2010** van 9 tot 17 uur in de zaal van het Ontmoetingscentrum "De Neerbeek", Vlaswaagplein (Station) in Bissegem (Kortrijk). Toegang gratis.

Inlichtingen: tel. 056 35 67 59.



L'**Association Philatélique des Institutions Financières ou Assimilées Groupe Bruxelles-Laeken** vous invitent à leur **Bourse Philatélique Annuelle** le **13 mars 2010** de 10 à 17 heures au Centre Culturel "Nerkkersdal", Boulevard Emile Bockstaal 107, 1020 Bruxelles-Laeken.

Renseignements: Erik Verbeeck, tél. 02 380 47 54 - Robert Rom, tél. 02 731 19 34 ou

e-mail: erik.verbeeck6@telenet.be - e-mail: robert.rom@telenet.be

Op zondag **14 maart 2010** organiseren wij, de **Koninklijke Rupel Hobby Club**, onze **Nationale Ruildag** in zaal 'Palace', Groene Hofstraat te Boom van 9 tot 16 uur.

Informatie en reservaties: Van den Bogaert Marcel, tel. 03 888 22 00 of

email: marcel.van.den.bogaert@skynet.be.

Le **Philatélic Club de Hesbaye** organise sa **9e Grande Bourse du Printemps des Collectionneurs** le samedi **20 mars 2010** de 9 à 17h00 au Marché Couvert, rue des Combattants - 4280 HANNUT. + de 50 exposants sur 400 mètres de tables. *Pas de Brocante*

Renseignements : Jacqueline Jac 019/512744.



Le **Cercle Philatélique Privé "Les Timbrés"** d'Ham-Sur-Heure/Nalinnes organisera sa **4e bourse d'échanges toutes collections** le samedi **27 mars 2009** de 9 à 16 heures au château - Chemin d'Oultre-Heure 20, 6120 Ham-Sur-Heure/Nalinnes. Entrée libre – accessible aux personnes à mobilité réduite.

Renseignements : Mme Galland-Leyen 071/21.74.29, Mme Kicq-Bourgeois 0474/33.87.95, email : lestimbres@hotmail.com.

Le **Cercle Philatélique de Florennes** organise le dimanche **28 mars 2010** de 9 à 16 heures en la salle de l'Institut St. Joseph, rue de Corenne 1 à 5620 Florennes, sa **9<sup>e</sup> Bourse Multicollection**. Vente spéciale d'un Duostamp sur Florennes. Parking aisé.  
Renseignements: M. Charles Henuzet, tél. 071 68 71 41 et M. Antoine Hardy, tél. 071 66 87 59.

Le samedi **3 avril 2010** - **Cercle Philatélique de Montignies sur Sambre**  
Nouvelle adresse : Stade Yernaux, rue Grimard, 295, Montignies sur Sambre -entrée par la rue du Poirier, 232, organise sa **11<sup>ème</sup> bourse philatélique** de 9h à 17h - entrée gratuite.  
Renseignements / Odette Crispeels Tél 071/33.44.13 Michel Londottel et fax 071/41.59.10



Le cercle philatélique **PK EVERE CP** organise sa **Bourse du Printemps** le samedi **3 avril 2010** de 10 à 16 heures dans la salle G.C. EVERNA, rue Vincent 30 à 1140 Evere.  
Entrée gratuite.  
Renseignements: Frans Poppe, tél. 02 705 41 69.

**3de Nationale Ruildag** voor verzamelaars van postzegels, prentbriefkaarten, strips, boeken, LP's-CD's, munten en ex libris. Georganiseerd door de **Postzegelkring LEDA** in samenwerking met het Davidsfonds Lede, op zaterdag **10 april 2010** van 8 tot 15 uur.  
De ruildag wordt gehouden in zaal "De Bron", Kerkevijverstraat 19A in 9340 Lede.  
Gratis ruime parking en op 5 min. van het station. Gratis toegang.  
Inlichtingen: dhr. Roland De Swaef, Groeneboom 11, 1540 Herne, tel 02 726 13 07.

L'**Association Philatélique Stéphanoise, PHILSTEPH**, organise sa **5<sup>e</sup> bourse d'échange** le dimanche **11 avril 2010** de 9h à 16h. La manifestation se déroulera dans la Salle Communale, rue Defalque, 6 à 1490 COURT-SAINT-ETIENNE. Renseignements : Mr Claudy ADAM, tél 010/61.50.00 – email : pirlou45@hotmail.com

De **Verstandhouding West-Vlaamse Postzegelkringen** organiseert zijn **10<sup>de</sup> Dag van de Filatelist** op zaterdag **17 april 2010** van 10 tot 17 uur.  
Plaats: 'Ten Elsberge' Mandellaan 101 in 8800 Roeselare.  
Programma: verschillende uiteenzettingen en doorlopende tentoonstelling.  
Info: Frans Danneels, Walbrugstraat 16 in 8020 Oostkamp - email: danneels.frans@skynet.be

**HERTOGPOST 2010 BRABANTHALLEN 's-HERTOGENBOSCH NL - 28 - 30 MAY 2010**  
A large philatelic event called **HERTOGPOST 2010** will again be organised in the Brabanthallen Expo Centre in the city of 's-Hertogenbosch in the southern area of the Netherlands.  
The event will take place from **28 – 30 May 2010**.  
Stichting Hertogpost Mr. Peter Teurlings Commissaris van Voorst tot Voorstlaan 7, 5224 CN 's-Hertogenbosch tel. +31736567680, mobile: +31653769350,  
e-mail: info@hertogpost-event.nl, Web(only Dutch): www.hertogpost-event.nl



## Littérature

### Das Generalgouvernement in Belgien 1914 – 1918 - Band 2 Die Überwachung des Postverkehrs für die Privat-, Geschäfts- und Dienstpost

par Werner Hamacher et Gerhard Ludwig

Cette nouvelle oeuvre constitue la seconde partie de la grande étude de Werner Hamacher et Gerhard Ludwig.

Dans Band 1, publié en 2007 par Arbeitsgemeinschaft Deutsche Besetzung im Ersten Weltkrieg e. V., les auteurs ont décrit la censure militaire du courrier civil (Militärische Postüberwachung).

Band 2 est publié par STUDIEKRING filatelie Antwerpen. Nombre d'aspects, surtout moins connus, sont retenus et analysés: le contrôle du courrier des banques, la justice militaire, l'administration civile (Zivilverwaltung) ...

Et, évidemment, des corrections et additions à la première partie de l'étude.

Band 2 compte 285 pages et est imprimé comme band 1 en édition luxueuse, avec illustrations en couleur et en trois langues (allemand – français - néerlandais). Tirage: 100 exemplaires. Le prix de vente est fixé à **65,00 €** (excl. frais de transport).

Cette oeuvre importante sera disponible à partir de et à l'occasion de ANTVERPIA 2010.

Vous réservez dès à présent votre exemplaire (tirage limité!) auprès de Hubert De Belder, Magdalenalei 91, B 2930 Brasschaat (email: hde\_belder@hotmail.com, GSM: 0486 56 43 93) et par virement de **65,00 €** au compte 001-0288841-51 (IBAN-nummer: BE 75001-0288841-51; BIC-code: GEBABEBB) de STUDIEKRING filatelie Antwerpen (Magdalenalei 91, B 2930 Brasschaat) et vous mentionnez "BAND 2".

# A propos des dates d'impression de l'émission Baudouin dite de 1957-60



Hubert Caprasse

## Introduction

Dans la catalogue officiel de Belgique (COB), les dates des premiers tirages de chaque valeur s'échelonnent de 1957 à 1960. Quand on examine les différentes dates, on constate qu'elles coïncident toutes avec les dates des premiers coins datés que l'on a observés sur les feuilles. Il y a une exception car, pour le timbre de 7fr50, on ne connaît pas de coin daté et la date du **1<sup>er</sup> mai 1957** est donnée par le COB.

*Nous n'avons jamais pu découvrir un élément objectif qui justifie cette date.*

Comme nous allons essayer de le faire comprendre, il y a une grande probabilité que cette date soit fautive et qu'en outre, les dates données pour plusieurs autres valeurs le soient également.

Nous exposons, dans ce qui suit, les divers arguments en faveur de cette thèse en partant, d'abord, du cas du 7fr50.

## Le cas du 7fr50

L'émission a été décidée par l'**Arrêté Royal du 14 août 1958**. Il est improbable que le timbre ait été imprimé avant cette date. De plus, il n'y avait aucune raison. En effet, le premier usage spécifique de cette valeur est celui consécutif au changement de valeur de la taxe des cartes-récépissés à savoir 7fr50 pour un montant de 6.000fr à 8.000fr. Or, ce changement entre en vigueur seulement le **1<sup>er</sup> décembre 1958**.

D'où vient alors la date du **1<sup>er</sup> mai 1957** ? Elle semble provenir du fait qu'aucune feuille du 7fr50 ne porte un coin daté. On en déduit alors un peu hâtivement **qu'il a été imprimé avant l'apparition des coins datés**.

Le premier coin daté apparaît, le **25 avril 1957**, sur les feuilles du 2fr rouge. (fig. 1)

Si l'argument développé ci-dessus est juste, **comment se fait-il que la date ne soit pas antérieure au 25 avril** ?



1

## Le cas des autres valeurs

L'hypothèse probable sur laquelle repose la date du premier tirage du 7fr50 donnée par le C.O.B. est la suivante : *après le 25 avril 1957, l'atelier du timbre a toujours inscrit la date du tirage sur les feuilles.*

Il en résulte ainsi que la détermination des dates des premiers tirages des autres valeurs **consiste à rechercher les dates des coins datés les plus anciens**. Cela donne les dates mentionnées au C.O.B.

Nous allons prouver que cette hypothèse est fautive, en tout cas, pour certaines valeurs. **Entre 1957 et 1959, l'inscription des dates des tirages sur les feuilles n'a pas toujours été appliquée.**

Un point important est à noter : lorsque la date de tirage est inscrite, le n° de la feuille se trouve au niveau des 4e et 5e lignes. Lorsque la date de tirage n'est pas inscrite, le n° de la feuille se trouve au niveau des 2e et 3e lignes. Il n'est donc pas possible d'attribuer l'absence de coin daté à une absence d'encrage, par exemple, ou à une déficience quelconque de la frappe.

Déjà pour l'émission précédente, mise en vente le 1<sup>er</sup> octobre 1957, le caractère facultatif de l'inscription de la date de tirage est observé. Ainsi, la nuance brun-jaune du 2fr50 existe sur des feuilles avec coin daté du 15 mai 1959 et sur des feuilles sans coin daté.

Le 5fr existe aussi sur des feuilles sans coin daté dont la nuance est celle d'un tirage de décembre 1958 (fig. 2).

Pour les deux timbres de cette émission, le C.O.B., prudemment, ne renseigne pas les dates des premiers tirages.





Enfin, nous possédons une feuille du 8fr50 **sans coin daté** alors que, pour cette valeur, le premier coin daté est le 20 février 1959.

Ces exemples montrent clairement que l'absence de coin daté **n'implique pas** que la date du premier tirage soit antérieure à leur existence. Cela est vrai pour le

2 7fr50 . De plus, pour plusieurs autres valeurs, les dates des premiers tirages ne coïncident pas nécessairement avec les premiers coins datés.

Pour l'émission qui nous occupe, voici deux exemples (fig. 3 & 4) :

La première nuance lilas foncé du 3fr existe sur feuille sans coin daté.

Le musée postal possède 4 feuilles (les 4 planches) **sans coin daté**.



A-t-elle été tirée avant ou après la date mentionnée par le COB, soit le 23 décembre 1958?

Le premier coin daté du 9fr est le 16 janvier 1959, cependant il existe des feuilles sans coin daté.

3

## Conclusion

Les seules valeurs dont nous ne connaissons pas de feuille sans coin daté sont les 6fr, 8fr et 30fr. Pour ces trois valeurs, les premiers coins datés sont, respectivement, les 3/10/1958, 30/10/1958 et 11/10/1958. Comme la date de mise en vente est le **31 octobre 1958** pour les valeurs de 3fr, 6fr, 7fr50, 8fr, 8fr50, 9fr et 30fr, la seule affirmation qui soit plausible et sans doute correcte est que **les valeurs de 3fr, 8fr50 et 9fr ont été imprimées entre octobre 1958 et les dates mentionnées dans le COB**. Enfin, le 7fr50 étant utile pour les cartes-récépissé dès le 1<sup>er</sup> décembre 1958, **sa date de tirage est sans doute antérieure à cette date mais il n'y a pas de raison que ce soit longtemps avant octobre 1958**. La seule différence est qu'il n'a probablement plus été tiré en 1959 d'où l'absence de feuilles avec coin daté.

Dans le catalogue COB, ces valeurs devraient donc être reprises sous le vocable « Emission de 1958 » tandis que les valeurs de 3fr50 et de 6fr50 et 7fr doivent être considérées comme **deux émissions distinctes**.

Nous sommes, bien entendu, intéressé par toute information complémentaire relative à ce sujet que nos lecteurs pourraient apporter. ♣



4



# Nourrir (et observer) les oiseaux

Koenraad Bracke: Commissaire national de la philatélie thématique

Traduction Michel Meuwis



## Collections "Un cadre"

De nombreux philatélistes ont collectionné pendant des années beaucoup de matériel philatélique sur leurs thèmes préférés. Et puis un jour, il leur vient l'envie de monter une collection thématique, mais ils ne savent pas très bien comment commencer. Pour ces débutants, la solution pourrait être la classe "Un cadre". Avec 16 feuilles seulement, on peut déjà participer à une exposition compétitive.

Prenons comme exemple le thème des « oiseaux ». Avec plus de 4000 espèces différentes déjà montrées sur timbres et même certains oiseaux représentés plus de 100 fois, ce sujet offre beaucoup de possibilités. En plus, il existe aussi en abondance tout un autre matériel philatélique comme les entiers postaux, les oblitérations, etc..

Comment le débutant peut-il aborder tout ce matériel qui existe ?

Comment choisir le sujet de la collection ? Quelles limites lui fixer ? Quel titre lui donner ?

Comme débutant, on peut choisir entre deux directions :

- 1) Un sujet général qui pourra passer d'une face à plusieurs faces.
- 2) Un sujet limité qui peut seulement être élaboré sur une face.



Si on choisit la première voie, on a la possibilité de développer sa collection plus lentement et de découvrir de plus en plus de matériel. Il est évident que le deuxième choix sera plus difficile à réaliser pour un débutant.

En effet, il lui faudra trouver presque tout le matériel qui existe sur le sujet choisi. Mais par ailleurs, il pourra analyser plus profondément son sujet et ainsi proposer des connaissances thématiques plus détaillées. De plus, avec un sujet limité, il est encore possible de faire de vraies trouvailles, de présenter des documents encore jamais vus dans d'autres collections thématiques traitant du même sujet.

### Encore et toujours des oiseaux

Il existe déjà beaucoup de collections thématiques sur les oiseaux. Néanmoins, apparaissent toujours des exposants qui innovent sur ce sujet, même en "Un cadre". On peut, par exemple, choisir une espèce d'oiseau, comme le fou de Bassan. On peut aussi opter pour une caractéristique spécifique ou d'autres aspects plus inattendus : évoquons le « nourrissage des oiseaux ».



#### Servanus et Thoreau

L'hiver, c'est le moment de nourrir les oiseaux. Au VI<sup>e</sup> siècle déjà, Servanus, un moine irlandais, nourrissait un rouge-gorge. En 1845, Henry David Thoreau donnait à manger aux oiseaux de Walden Pond (USA). Quarante ans plus tard, le baron allemand de Berlepsch posait de la graisse sur les branches des arbres.

A partir de 1910, nourrir les oiseaux devient un passe-temps national en Angleterre.

Et maintenant, 100 ans plus tard, la vente de nourriture pour les oiseaux est toujours un marché en pleine croissance. Même dans de petits jardins, à l'intérieur des villes, il est possible aujourd'hui d'attirer des oiseaux de toute espèce.



中国邮政明信片  
Postcard  
The People's Republic of China



#### Pigeons

Dans le conte populaire Cendrillon, d'après la version des frères Grimm, « Cendrillon » l'héroïne est aidée par des pigeons. Il y a déjà longtemps que ces oiseaux ont été domestiqués par les hommes.

Beaucoup de personnes ne peuvent s'empêcher de les nourrir en ville ou dans les parcs publics alors que cette pratique est déjà interdite en de nombreux endroits. Le pigeon est devenu un fléau pour des places et des bâtiments publics.





### « Julkärve »

Dans les pays nordiques, il existe une tradition hivernale, la « Julkärve » (= gerbe de Noël). La dernière gerbe de la récolte est conservée par le paysan. Celle-ci est suspendue dehors, durant la nuit avant Noël. Ainsi, on partage l'esprit de Noël avec les animaux. Quand les oiseaux ont mangé, les hommes peuvent passer à table. Si beaucoup d'oiseaux sont venus se nourrir à la gerbe, l'année suivante procurera de bonnes moissons. Mais peut-être, les paysans espèrent-ils seulement que les oiseaux ne toucheront pas au blé stocké dans les étables ?





### Et vous ?

Voilà quelques exemples pour illustrer le thème “Nourrir les oiseaux”. Pour la « Julkärve », il existe beaucoup de matériel philatélique : timbres, entiers postaux et oblitérations. Maintenant, c’est à vous de choisir un sujet et un titre pour une collection “Un cadre”. Si vous êtes intéressé(e), alors venez visiter **BIRDPEX 6** ; (cette exposition est organisée conjointement avec ANTVERPIA 2010) du 9 au 12 avril 2010 à Anvers. Là, vous pourrez découvrir beaucoup de nouvelles collections sur le sujet “Oiseaux”.

N’hésitez pas, cela vaudra le déplacement. ❄



Le Brésil a été le premier pays à émettre des timbres avec le logo de **BIRDPEX 6**. Il a réagi positivement à notre demande d’émettre une série de timbres illustrés d’oiseaux qui n’ont jamais eu l’honneur de figurer sur un timbre et typiques de leur pays.



Feuillet avec 6 timbres “oiseaux”:

- Paroaire huppé
- Coq-de-roche orange
- Organiste à nuque bleue
- Porphyrin à bec jaune
- Calliste à tête bleue
- Troupiale à tête rouge

**Organisaties K.L.B.P. kringen 2010 met voorverkoop - Zij zijn uw bezoek waard**  
**Manifestations des cercles de la F.R.C.P.B. 2010 avec vente anticipée - Honorez-les de votre visite**

**16.01 Antverpia 2010, le cœur d'Anvers                      Légez la vie                      Du Mundaneum à internet**  
**Antverpia 2010, hart van Antwerpen                      Geven voor leven                      Van Mundaneum tot internet**

Lieu - Plaats	Cercle organisateur - Organiserende kring
Mundaneum Mons Rue de Nimy 76, 7000 Mons	Directie Stamps & Philately – dhr. Johan Verkest – <a href="mailto:johan.verkest@post.be">johan.verkest@post.be</a> Egide Walschaertsstraat 1, 2800 Mechelen

**20.02 Largo Winch – Jeugdfilatelie                      Literaire wandeling door Brussel**  
**Largo Winch – Philatélie de la Jeunesse                      Promenade littéraire à travers Bruxelles**

Plaats - Lieu	Organiserende kring - Cercle organisateur
Zaal De Kiem St. Hubrechtstraat 33, 8800 Roeselare	Samenwerking Postzegelkringen Roeselare 906 – 912 - 918 dhr. Jozef De Bont, Oekensestraat 65 – 8800 Roeselare <a href="mailto:jozefdebont@pandora.be">jozefdebont@pandora.be</a> tel 051/244069

**13.03 Bloeiende postzegels                      Uit het nest                      De neus in de boeken**  
**Timbres floraux                      Hors du nid                      Le nez dans les livres**

Plaats - Lieu	Organiserende kring - Cercle organisateur
Museum voor Dierkunde Ledeganckstr.-E. Clauslaan, 9000 Gent	Postzegelclub Het Volk 816 - <a href="mailto:donald.decorte@telenet.be">donald.decorte@telenet.be</a> dhr. Decorte Donald, Tennisbaanstraat 19, 9000 Gent 09/222.36.62

**09.04 Antverpia 2010, Verzameld                      10.04 Feest van de postzegel**  
**Antverpia 2010, Compilation                      Fête du Timbre**  
**11.04 Mode, dat is Belgisch                      12.04 25 jaar hoogvliegers in de filatelie**  
**La mode, c'est Belge                      25 ans de timbres de haut vol**

Plaats - Lieu	Organiserende kring - Cercle organisateur
Antwerp Expo Jan Van Rijswijklaan, 2020 Antwerpen	Organisatiecomité ANTVERPIA 2010 <a href="mailto:e.vanvaeck@klbp.be">e.vanvaeck@klbp.be</a> Longtijnstraat 44, 1090 Brussel

**15.04 Prins Filip wordt 50 (Geen voorverkoop) - Le prince Philippe a 50 ans (Pas de vente anticipée)**

**08.05 Op het goede spoor - Sur la bonne voie                      Feestzegels - Timbres de fête**

Plaats - Lieu	Organiserende kring - Cercle organisateur
Brussel – Station Schaarbeek	Arphi Mechelen 192 - Dhr. Van der Sande René <a href="mailto:rvdsande@mobistar.be">rvdsande@mobistar.be</a> Hombeksesteenweg 432 b2, 2800 Mechelen 015/42.02.27

**12.06 Le destin en main - Het heft in eigen handen                      Sport au sommet- Sport aan de top**

Lieu - Plaats	Cercle organisateur - Organiserende kring
Hall Omnisports Rue de l'Avenir 1, 5360 Natoye	Les Amis Réunis du Condroz 725 Mr. Bulet Pascal, Rue d'Aspremont Lynden 12, 5360 Natoye 083/21.48.71

**28.08 Hauts bâtiments en Belgique                      Timbres touristiques                      La poste en mouvement**  
**Hoogbouw in België                      Toeristische zegels                      De Post in beweging**

Lieu - Plaats	Cercle organisateur - Organiserende kring
Centre Communautaire Rue L. Colleaux 38, 6762 Saint-Mard	Club Philatélique Gaumais-Virton 605 Mr. Habay Christian, Rue de France 9, 6750 Musson 063/67.80.14

**18.09 Nieuw leven in de brouwerij                      Belgische streken**  
**Nouvelle vie dans la brasserie                      La Belgique des régions**

Plaats - Lieu	Organiserende kring - Cercle organisateur
CC De Adelberg Adelbergpark, 3920 Lommel	Postzegelkring De Eik 518 <a href="mailto:postzegelkring.de.eik@unitedtelecom.be">postzegelkring.de.eik@unitedtelecom.be</a> Dhr. Deflas G., Kapelstraat 229, 3920 Lommel 011/54.64.75

**16.10 Fantastique Folon                      Avant qu'ils disparaissent ...**  
**Fantastische Folon                      Voor ze verdwijnen ...**

Lieu - Plaats	Cercle organisateur - Organiserende kring
Château de la Hulpe Ch. de Bruxelles 111, 1310 La Hulpe	Cercle Philatélique La Hulpe 269 <a href="mailto:constant.kockelbergh@skynet.be">constant.kockelbergh@skynet.be</a> Mr. Kockelbergh C., Av. des Cerisiers 21, 1330 Rixensart 02/653.86.18

**06.11 Les primitifs flamands (Emission commune avec la France) ...                      Joyeux Noël - Stemmige Kerst**  
**De Vlaamse Primitieven (Gemeenschappelijke uitgifte met Frankrijk)**

Lieu - Plaats	Cercle organisateur - Organiserende kring
Collège St. Louis Av. du Pr. Régent 30, 4300 Wareme	Philatélique Club de Hesbaye 404 <a href="mailto:domange.lucien@skynet.be">domange.lucien@skynet.be</a> Mr. Domange Lucien Rue du Curé 22, 4280 Hannut 019/69.84.81

Postzegelveilingen  
**VAN LOOY**  
**VAN LOOY**

Catalogue de la vente  
aux enchères gratuit  
sur demande

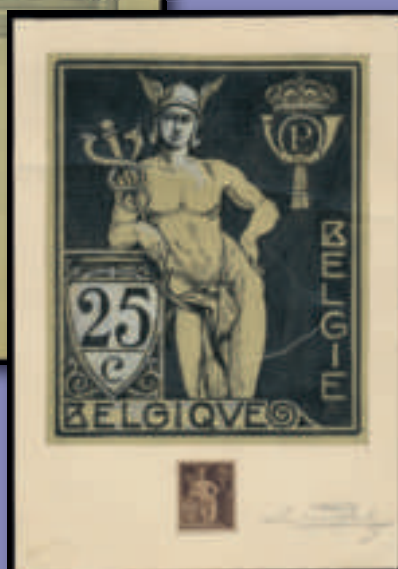
Quelques lots de notre vente du Février



Mercure : Etude unique,  
de dessin au gravure,  
plus de 20 pièces  
par Edward Pellens.



SLX 2 "EUROPA 1956"  
en faveur des réfugiés Hongrois,  
le feuillet de luxe le plus rare de la Belgique.



Roi Casqué : 14 feuillets,  
la série complète avec  
cachet de contrôle Haarlem

Contactez-nous pour la vente de:  
vos doubles - vos spécialités - vos variétés - vos curiosités, etc..

- EXPERTISE GRATUIT -

Frankrijklei 120 - 2000 Antwerpen

Tel.: 03/ 232 22 05

Fax: 03/ 225 18 73

[info@vanlooystampauctions.com](mailto:info@vanlooystampauctions.com)

[www.vanlooystampauctions.com](http://www.vanlooystampauctions.com)

Desirez-vous tous les timbres-poste de 2010  
à un prix avantageux? Souscrivez alors  
à un Abonnement timbres-poste.



Si facile et plus avantageux



Info :



015 285 811



[philately@post.be](mailto:philately@post.be)



Stamps & Philately  
Egide Walschaertsstraat 1b  
2800 Mechelen



[www.philately.post.be](http://www.philately.post.be)

